

**Updated 4 February 2월 4일 업데이트**

Amount of magma accumulated beneath Svartsengi continues to increase **스바르첸기 지하에 축적된 마그마의 양이 계속 증가하고 있다.**  
3.2.2026 2026년 2월 3일

- Around 21 million cubic metres have accumulated since the last eruption **마지막 분화 이후 약 2,100만 m<sup>3</sup>의 마그마가 축적되었다.**
- The maximum magma volume that has accumulated beneath Svartsengi is 22.6 million cubic metres **스바르첸기 지하에 축적된 최대 마그마량은 2,260만 m<sup>3</sup>이다.**
- Magma intrusion and volcanic eruption along the Sundhnúkur crater row are the most likely scenarios **신티흐누퀴르 분화구 열을 따라 마그마가 관입되거나 화산 분화가 일어날 가능성이 가장 높다.**
- No signs of magma accumulation elsewhere on the Reykjanes peninsula **레이카네스 반도의 다른 지역에서는 마그마 축적 징후가 발견되지 않았다.**
- The hazard assessment remains unchanged and has been extended until 3 March **재해 평가는 변경되지 않았으며 3월 3일까지 연장되었다.**

**Magma accumulation 마그마 축적**

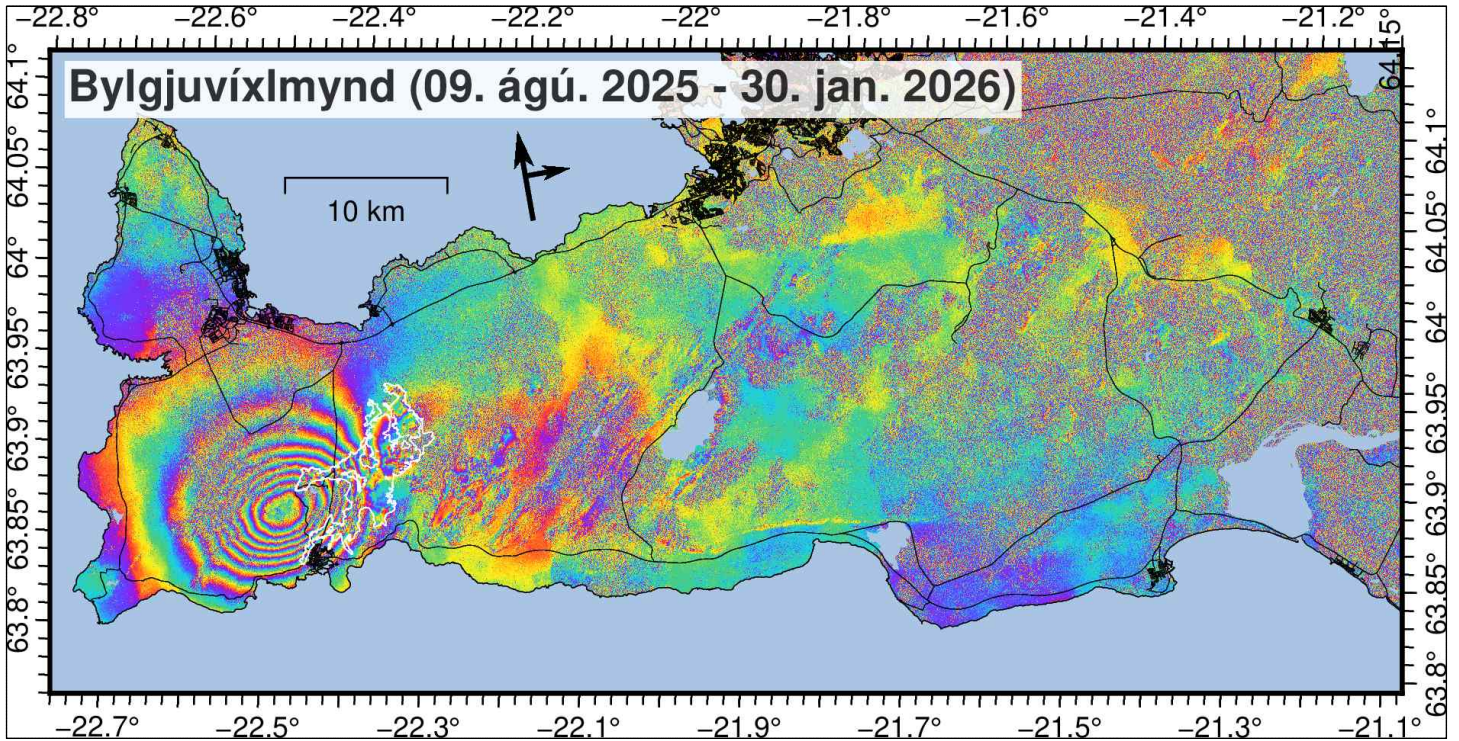
The magma inflow rate beneath Svartsengi remains slow but steady, similar to recent weeks. According to model calculations, just under 21 million cubic meters of magma have now accumulated beneath Svartsengi since the last eruption in July 2025. **스바르첸기 지하의 마그마 유입 속도는 최근 몇 주와 마찬가지로 느리지만 꾸준히 유지되고 있다. 모델 계산에 따르면, 2025년 7월 마지막 분화 이후 스바르첸기 지하에는 약 2,100만 m<sup>3</sup>의 마그마가 축적되었다.**

As magma accumulation continues and pressure within the system increases, the most likely scenario in the coming weeks is a magma intrusion from Svartsengi toward the Sundhnúkur crater row, which could culminate in an eruption. If an eruption occurs, it is most likely to be similar in character to previous events along the Sundhnúkur crater row. **마그마 축적이 지속되고 화산 내부 압력이 증가함에 따라, 향후 몇 주 안에 스바르첸기에서 신티흐누퀴르 분화구 열 방향으로 마그마가 관입되어 분화가 일어날 가능성이 가장 높다. 만약 분화가 발생한다면, 신티흐누퀴르 분화구에서 발생했던 이전 분화들과 유사한 양상을 보일 것으로 예상된다.**

**Ground deformation and seismicity on the Reykjanes peninsula 레이카네스 반도의 지표 변형 및 지진 활동도**

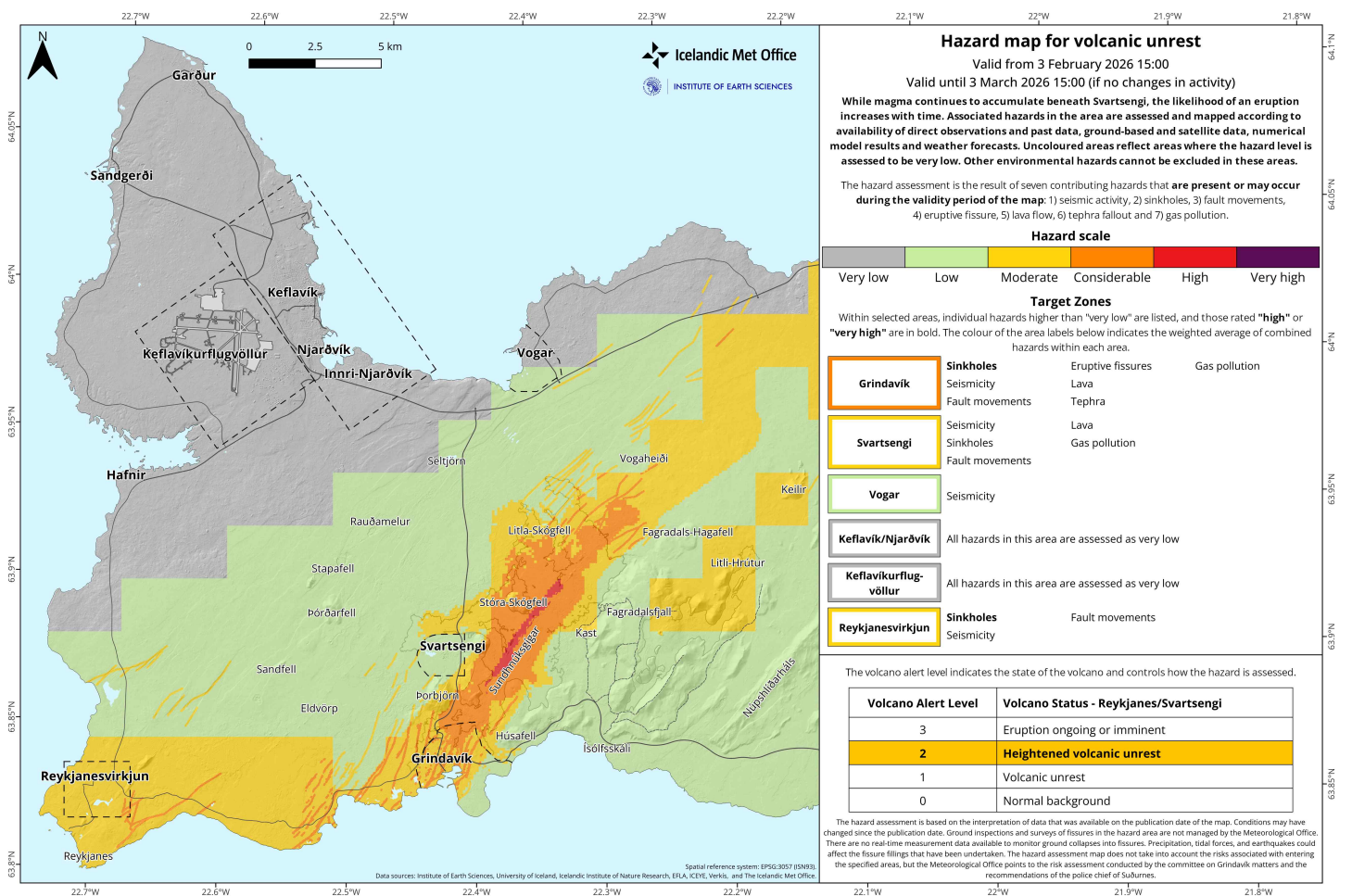
Seismic activity in the Svartsengi area remains low. **스바르첸기 지역의 지진 활동은 여전히 낮은 수준이다.** On 28 January, a seismic swarm occurred near Lambafell, on the eastern part of the Reykjanes peninsula, with nearly 200 earthquakes recorded. In total, just over 260 earthquakes were detected in the area during the past week. The largest earthquake measured magnitude M3. This represents typical seismic activity for the area, with the last seismic swarm nearby Lambafell occurred in July 2024. **1월 28일, 레이카네스 반도 동부 람바펠 인근에서 약 200회의 지진이 기록되는 군발지진이 발생했다. 지난 한 주 동안 이 지역에서는 총 260회 이상의 지진이 감지되었다. 가장 큰 지진은 규모 M3으로 측정되었다. 이는 해당 지역의 전형적인 지진 활동을 나타내며, 람바펠 인근에서 발생한 마지막 군발 지진은 2024년 7월에 있었다.**

An interferometric synthetic aperture radar (InSAR) image, acquired by satellite and used to detect small surface deformations by comparing images taken at different times, was recently produced. The image covers the entire Reykjanes peninsula and shows that ground deformation is only detected at Svartsengi (uplift) and nowhere else on the peninsula. **최근 위성에서 촬영한 간섭계 합성 개구 레이더(InSAR) 이미지가 제작되었다. 이 이미지는 서로 다른 시점에 촬영된 이미지를 비교하여 미세한 지표 변형을 감지하는 데 사용된다. 레이카네스 반도 전체를 포함하는 이 이미지는 스바르첸기(Svartsengi) 지역에서만 융기 현상이 감지되고 반도의 다른 지역에서는 변형이 나타나지 않음을 보여준다.**



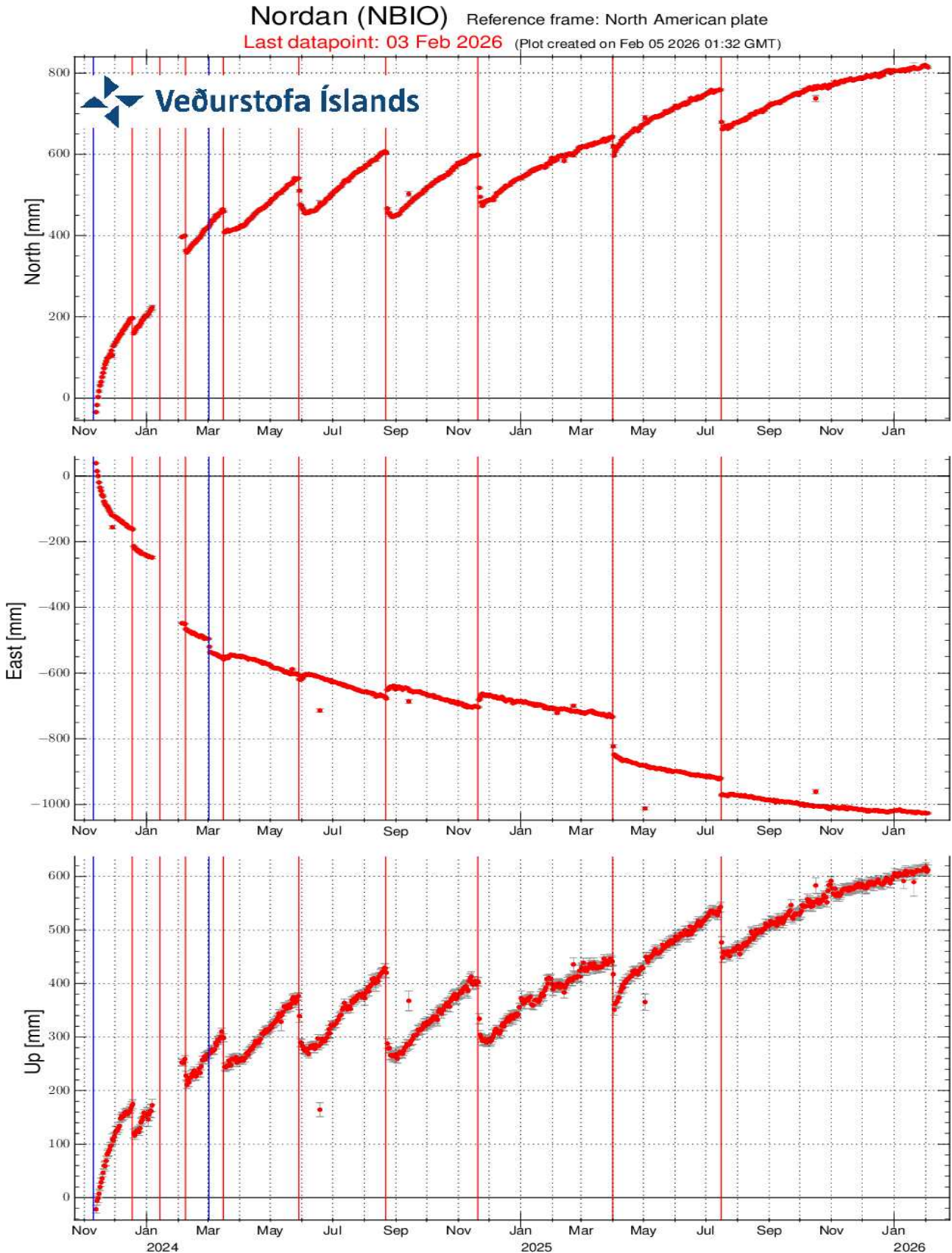
Satellite image (Bylgjuvíxlmynd; e. InSAR image) covering the period 9 August 2025-30 January 2026, showing ground uplift at Svartsengi. 2025년 8월 9일부터 2026년 1월 30일까지의 기간을 담은 위성 이미지 (Bylgjuvíxlmynd; e. InSAR 이미지)는 스바르첸기의 지표 융기를 보여준다.

**Hazard assessment 재해 평가**



The hazard assessment remains unchanged, and its validity has been extended until 3 March. IMO

continues to closely monitor developments in the area and will update the hazard assessment if changes in the activity occur. 재해 평가는 변경되지 않았으며, 유효기간은 3월 3일까지 연장되었다. 아이슬란드기상청(IMO)은 해당 지역의 상황 변화를 면밀히 모니터링하고 있으며, 활동에 변화가 있을 경우 재해 평가를 업데이트할 예정이다.



The graph shows measurements from the GNSS station NBJO since November 2023, illustrating the total ground uplift since the onset of activity at Svartsengi. 이 그래프는 2023년 11월 이후 2026년 2월 3일까지 GNSS 관측소 NBJO에서 측정한 값을 보여주며, 스바르첸기에서 활동이 시작된 이후의 총 지반 융기를 나타낸다.